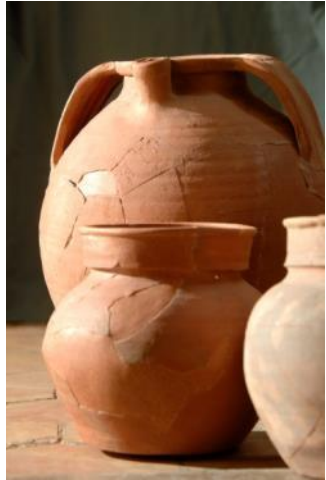


Musée du château de Dourdan

2022

Le château fort de Philippe Auguste



Dourdan

Capitale du Hurepoix, Dourdan est, dès la période gallo-romaine, un centre de production de céramique actif. Fief de la famille des **Robertiens**, les ducs des Francs, le domaine est rattaché à la Couronne à l'avènement de Hugues Capet sur le trône de France en 987. Une villa seigneuriale s'élevait probablement à l'ouest de la ville actuelle et servit de premier lieu de séjour aux **Capétiens**.

La forteresse philippienne

Pour assurer une meilleure défense du domaine, le roi **Philippe II Auguste** entreprend la construction d'une nouvelle forteresse au début du XIII^e siècle.

Une charte stipule en avril **1222** la nomination d'un chanoine pour célébrer la messe dans la chapelle dans *son nouveau château de Dourdan*.



Les Rois maudits

En 1314, compromise lors de l'affaire de la Tour de Nesle, **Jeanne de Bourgogne** belle-fille du roi Philippe IV le Bel est incarcérée dans le donjon. Innocentée, elle deviendra reine de France.

Histoire

du château royal

La forteresse est cédée au XIV^e siècle à des princes de la famille royale, puis vendue à des seigneurs, notamment aux ducs de Guise au XVI^e siècle.

En 1672, Louis XIV donne le château à son frère Philippe, duc d'Orléans. Son descendant Louis-Philippe 1^{er} sera le dernier propriétaire royal.

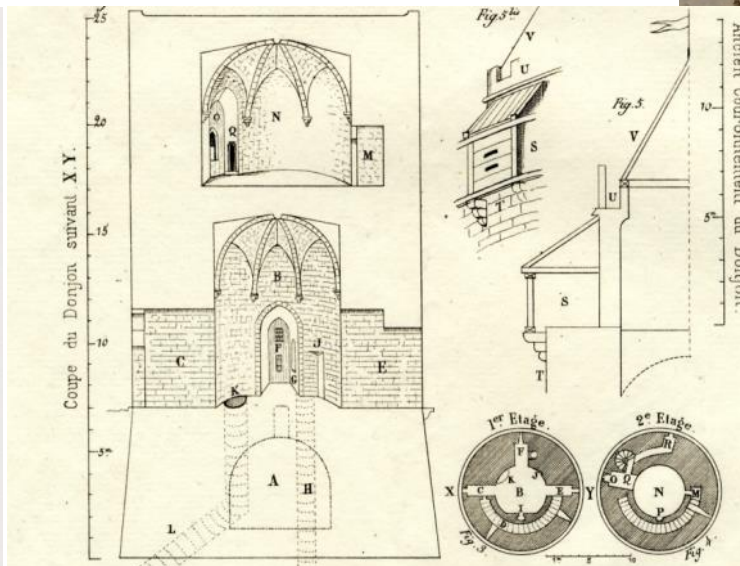


Un donjon royal

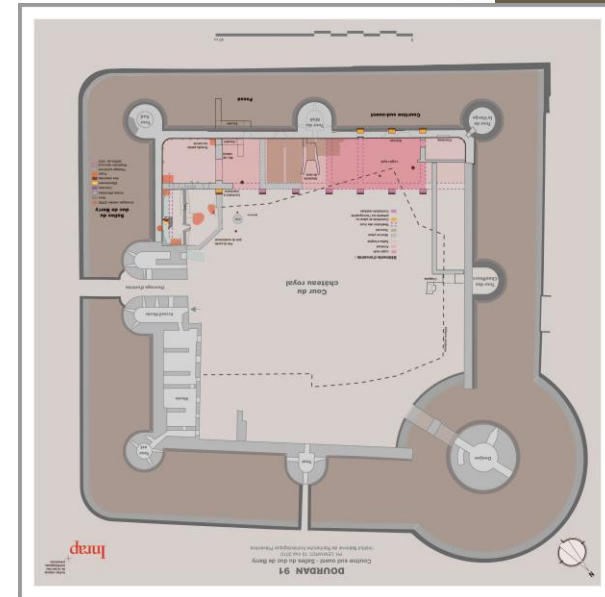
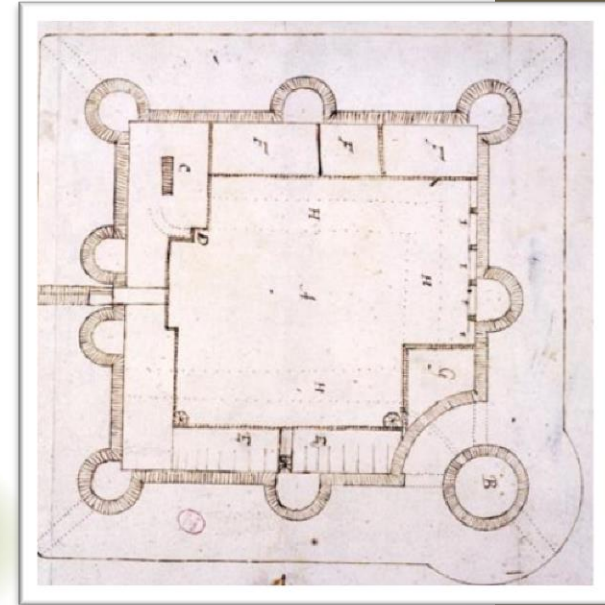
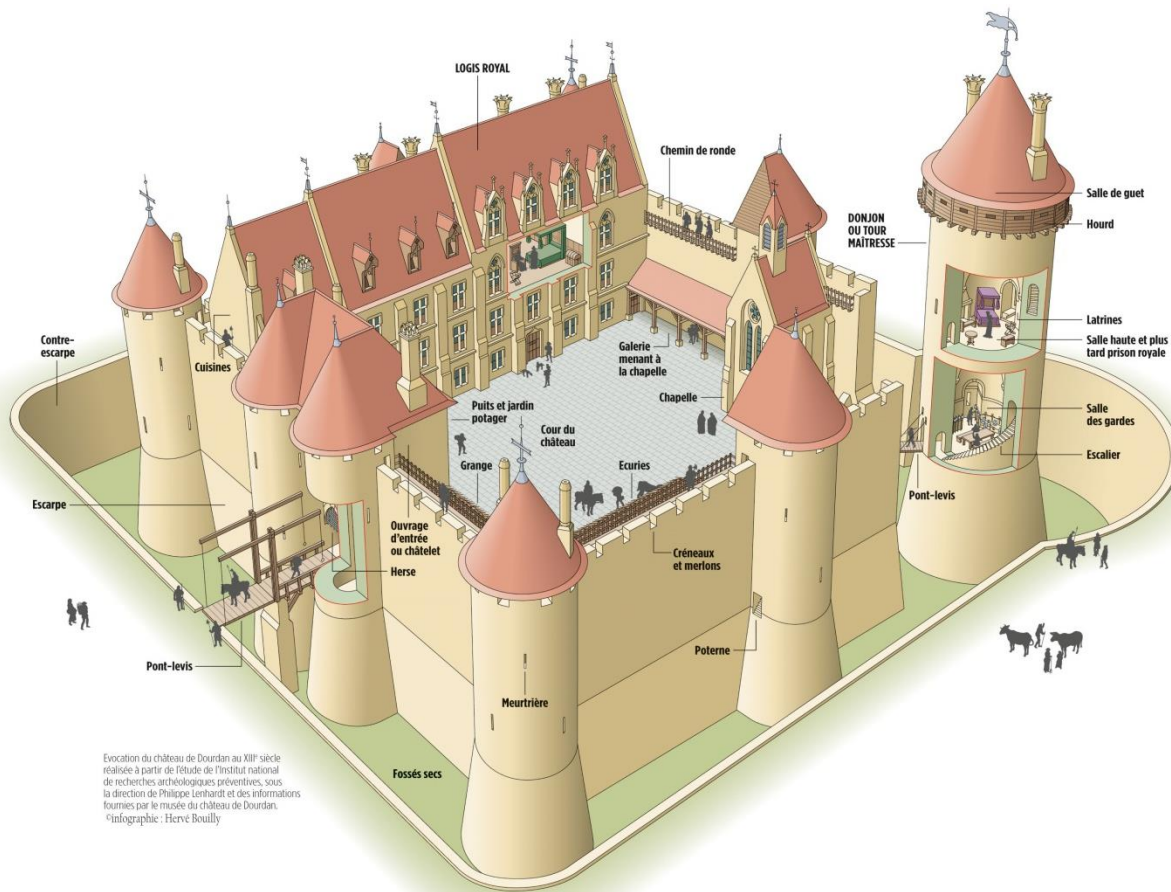
La tour maîtresse

La forteresse est caractérisée par sa tour maîtresse excentrée construite sur le modèle du donjon du château du Louvre. **Symbole du pouvoir royal**, le donjon est de forme circulaire à trois niveaux.

La « grosse tour » est un remarquable exemple d'architecture militaire, aux belles **voûtes d'ogives**. Sa partie supérieure comprenait des hourds ainsi qu'un toit en poivrière aujourd'hui disparus. Il reste désormais une terrasse d'où l'on peut admirer la ville et ses environs.



Le système philippien



Dourdan est le dernier château édifié par Philippe Auguste vers 1222. Son plan rationnel, axé sur la défense, est l'exemple même du **système philippien** : larges fossés secs maçonnés, plans géométriques (carré de 70m de côté), tours circulaires munies d'archères, châtelet d'entrée défensifs, vaste cour centrale bordée par le logis royal, la chapelle et les communs.

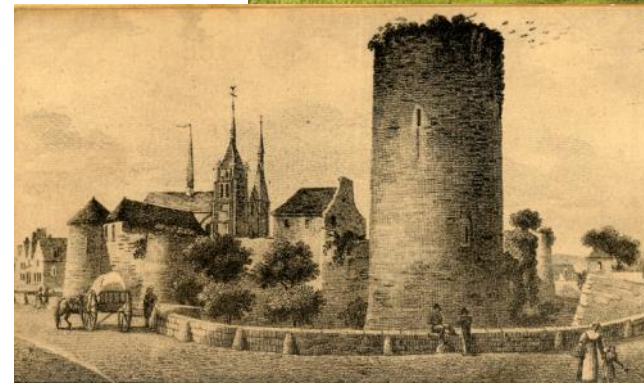
Évolution à travers le temps

Des aménagements successifs

Embelli par Jean, duc de Berry au XVe siècle, comme en témoigne l'enluminure du mois d'avril dans les *Très Riches Heures* (1410), le château est très endommagé pendant les guerres de Religion, notamment lors du siège de 1591.

Le château perd sa fonction défensive. Dérasé, il a perdu les deux-tiers de sa hauteur.

Après les destructions, des travaux sont entrepris par ses propriétaires dont Nicolas Harlay de Sancy qui édifie un bâtiment sur les ruines de l'ancien logis royal.



En 1672, le château, propriété des ducs d'Orléans, est transformé en **prison royale**. Prison départementale à partir de la Révolution française, il abrite des prisonniers jusqu'en 1852.

Pendant cette période, l'ancienne forteresse est également aménagée pour recevoir un **ensemble de services** : auditoire royal, grenier à sel (1743), inspection des Eaux-et-forêts (1818), école mutuelle (1828).

Une demeure privée

Un notable de Dourdan, Amédée Guénée achète le château en 1852. Il crée un espace paysager dans la cour, réaménage les bureaux des Eaux-et-Forêts en maison d'habitation.

À sa mort en 1863, le château est légué à ses cousins, la famille Guyot. Propriété de la Ville depuis 1961, l'ensemble est classé au titre des **Monuments Historiques** depuis 1964.



La maison-musée de Joseph Guyot

Un personnage clef Joseph Guyot (1836-1924)

De formation juriste, Joseph Guyot se tourne vers l'histoire et l'archéologie. Il publie en 1869 *Chronique d'une Ancienne ville Royale, Dourdan, Capitale du Hurepoix*, qui demeure une source de références historiques.



De la demeure de Joseph Guyot au musée

Le musée est installé à l'intérieur de l'enceinte du château. Les bâtiments correspondent pour partie au châtelet médiéval et au grenier à sel de 1743.

L'histoire du musée trouve son origine en 1863, lorsque Joseph Guyot et sa famille héritent du château. Érudit du XIXe siècle, il aménage le grenier à sel en logis bourgeois en optant pour le goût néo-gothique.

Collectionneur, Joseph Guyot rassemble également des objets éclectiques : numismatiques, archéologie, moulages de sceaux, copies de statues, archives, photographies, peintures qui constituent le socle du musée.



Le Musée municipal du château de Dourdan

À partir des années 1960, maître **Jean Chanson**, notaire de Dourdan, crée une association des Amis du château grâce à laquelle il met en place les premières collections dont le fonds Joseph Guyot. Il apporte des collections personnelles, (pot à tabac, estampes), rassemble des collections mises en dépôts (ornithologie, hôtel-Dieu, peintures...).

En 1975, le musée du château devient établissement contrôlé par la Direction des Musées de France. Un premier conservateur est nommé en 1977. En 2003, il devient **Musée de France** au titre de la loi du 4 janvier 2002. Ces missions fondamentales sont la conservation, la diffusion des savoirs, le développement des publics.



Un musée d'art et d'histoire

Les collections

Deux fonds importants complètent, à partir des années 1970, les collections existantes.

- **Les collections archéologiques** (céramiques, verreries, objets métalliques) proviennent des sites de fouilles de Dourdan et ses environs.
- Les collections provenant de **l'ancien hôtel-Dieu de Dourdan** sont déposées au musée : mobilier, peintures religieuses, pot à pharmacie, archives.
- Grâce à des donations, le musée s'est enrichi de **fonds d'artistes des XIXe et XXe siècles** (aquarelles de Cécile Luquet, dessins et lithographies de Bernard Naudin, peinture de Maximilien Luce, sculptures de Georges Chauvel).

Les collections sont disposées suivant un parcours thématique et chronologique : ville de potiers (archéologie), ville royale (le château), ville de pouvoir et centre d'échanges (hôtel-Dieu, prison, personnalités marquantes), fonds d'artistes.



UN CHÂTEAU EN PARTIE DÉRASÉ

Le château de Dourdan n'a plus de vestiges visibles. Les différents étages, notamment celui du XIVe, ont été détruits par le feu en 1870. Au début du XXe siècle, le château a été restauré et transformé en musée. Les collections archéologiques, issues de fouilles réalisées sur le site de 1968 à 1970, sont exposées dans le musée. Les collections artistiques, issues de donations, sont également exposées dans le musée. Le musée est ouvert de 10h à 18h, du mardi au dimanche. Les tarifs sont de 4€ pour les adultes, 2€ pour les enfants et les étudiants. Les réservations sont recommandées.

1077 : Fondation de l'abbaye de Dourdan.
 1180 : Construction du château.
 1212 : Destruction du château par le roi Philippe Auguste.
 1213 : Destruction du château par le roi Philippe Auguste.
 1214 : Destruction du château par le roi Philippe Auguste.
 1215 : Destruction du château par le roi Philippe Auguste.
 1216 : Destruction du château par le roi Philippe Auguste.
 1217 : Destruction du château par le roi Philippe Auguste.
 1218 : Destruction du château par le roi Philippe Auguste.
 1219 : Destruction du château par le roi Philippe Auguste.
 1220 : Destruction du château par le roi Philippe Auguste.
 1221 : Destruction du château par le roi Philippe Auguste.
 1222 : Destruction du château par le roi Philippe Auguste.
 1223 : Destruction du château par le roi Philippe Auguste.
 1224 : Destruction du château par le roi Philippe Auguste.
 1225 : Destruction du château par le roi Philippe Auguste.
 1226 : Destruction du château par le roi Philippe Auguste.
 1227 : Destruction du château par le roi Philippe Auguste.
 1228 : Destruction du château par le roi Philippe Auguste.
 1229 : Destruction du château par le roi Philippe Auguste.
 1230 : Destruction du château par le roi Philippe Auguste.

Savoir ce qu'il est arrivé au château ? En quoi est-il devenu un musée ? Découvrez l'histoire de ce lieu unique et de ses collections.

Museo Art
 1077 1212 1213 1214 1215 1216 1217 1218 1219 1220 1221 1222 1223 1224 1225 1226 1227 1228 1229 1230

Une politique culturelle

Le musée accueille environ 20000 visiteurs par an et mène une politique d'animations et d'expositions temporaires. La **programmation culturelle** est soutenue par le Conseil départemental de l'Essonne dans le cadre du Contrat de développement culturel et la DRAC Ile-de-France, service musée.

En 2016, le château et son Musée s'enrichissent d'un **parcours d'interprétation**. 22 panneaux jalonnent la visite extérieure et racontent l'histoire de la forteresse médiévale par lieu, avec des illustrations légendées, des textes pour les plus petits, une frise chronologique, un résumé en anglais.

Nouveau bâtiment d'accueil

Bâtiment d'extension & muséographie : un parcours de visite réinventé

Dans la cour du château, le long de la courtine nord-est, à l'emplacement d'un logis médiéval, s'élève le nouveau bâtiment d'accueil du musée. L'extension est pensée comme un « **observatoire** » sur le château actuel, la cour, le donjon, *via* de grandes baies vitrées installées dans les différentes pièces.



Des conditions d'accueil améliorées

Le bâtiment est conçu pour améliorer l'accueil des visiteurs. Il réunit la billetterie et la boutique, des sanitaires aux normes Personnes à Mobilité Réduite (PMR), des casiers de consigne. Un cheminement en bois permet de relier l'accueil au musée. Grâce aux **outils de médiation**, les personnes à mobilité réduite, qui ne peuvent visiter la totalité du monument, ont accès à la connaissance du site.

Le château au cœur du projet

Le nouveau parcours muséographique dans le bâtiment d'accueil et les salles du rez-de-chaussée du musée permet de s'approprier l'histoire du château et de la ville. Le château est ainsi restitué dans un contexte historique, politique, géographique sous les thèmes *Territoire et pouvoirs*, *Lieux de séjour* et *Château défensif*.

Des **outils numériques** (film 3D, tablettes...) contribuent à rendre accessible l'Histoire du monument à des publics variés. Quatre maquettes tactiles montrent notamment l'évolution architecturale du château philippin et ses principes défensifs au cours du temps.



Un bâtiment modulable de 132 m²

L'édifice se compose de **deux espaces modulables** : une salle d'introduction à l'histoire du château *Dourdan dans l'histoire* et une salle pédagogique réservée aux ateliers du patrimoine pour les groupes scolaires. Grâce à la modularité de l'équipement, les deux salles peuvent n'en former qu'une pour des conférences, animations...



Contact

Musée du château de Dourdan

Place du général de Gaulle

91410 DOURDAN



01 64 59 66 83



museeduchateau@dourdan.fr



chateau.dourdan.fr



[@ChateauDourdan](https://twitter.com/ChateauDourdan)



[@chateaudourdan](https://www.instagram.com/chateaudourdan)